

Zo doe ik dat

Onder dit motto vertellen leden hoe zij bepaalde zaken aanpakken

Een verhaal over een nogal onbekend stukje gereedschap in de zeilmakerij: de kruisbeitel.
Henk Bos

Mijn jeugd heb ik doorgebracht in het dorpje Nieuwe Pekela waar de restanten nog aanwezig waren van een nautisch verleden. Zo kwam ik als ik naar school ging langs twee zeilmakers. Zoals de meeste jongens was ik nogal nieuwsgierig aangelegd wat tot hele gesprekken heeft gevoerd. Later heb ik tijdens revalidatie een tijdje gewerkt in de zeilmakerij van de Hoogovens die toentertijd geleid werd door Piet Souwer die afkomstig was van de Rijkswerf in Den Helder.

Als je zelf een schip hebt en geïnteresseerd bent in het vak zeilmaken ga je zoeken in de buurt en zo kwam ik in contact met Jan Plug uit IJmuiden. Een vakman puur sang. Daar zijn dan ook weer hele gesprekken gevoerd en foto series gemaakt. Een van de gevolgen is o.a. dat er in onze kamer een meer dan 100 jaar oude zeilbank staat met een pokhouten fit van meer dan 60 cm hoog.

Sinds mijn pensionering in 2001 wordt er elk jaar een reis gemaakt van 3 à 4 maanden. Ook dit jaar hebben we een reis gemaakt naar en over de binnenwateren van Polen naar de "Rolbergen" tussen Elblag en Ostruda (wij spraken over een expeditie daar er geen kaarten en nautische beschrijvingen zijn).

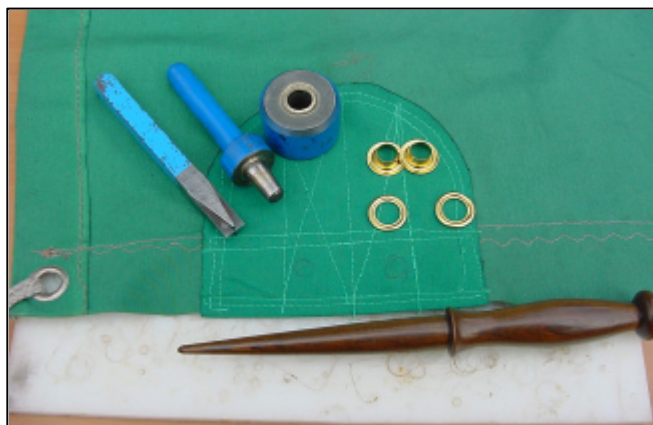
Reden genoeg om de zeilen, kleden en de zonne-(regen) tenten eens kritisch te bekijken en de onvolkomenheden te repareren.

Ook kunststof doek krimpt met de tijd en het gevolg was 2 uitgescheurde zeilkousen. Ter plaatse zijn versterkingslappen genaaid en er nieuwe kousen ingezet.



Hierbij is de ambachtelijke benadering gebruikt die zegt: als je toch moet repareren, doe het dan zo dat het zo lang mogelijk heel blijft.

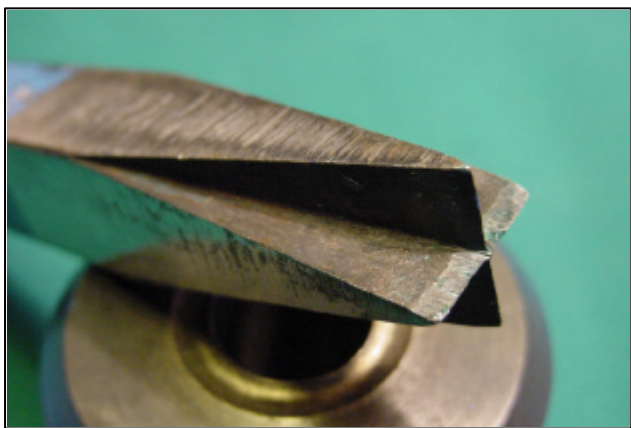
Het probleem bij zeilkousen is dat deze maar een randje doek hebben om zich op vast te klemmen. In Nieuwe Pekela heb ik het gaatje zien maken door met een mespuntje een kruisvormige snede te maken in het doek, waarna de kous er met een zadel en stempel in aangebracht werden. Hierbij komen 4 puntjes doek klem te zitten tussen de onder- en de omgefelste bovenring wat een veel grotere weerstand tegen uitscheuren tot stand brengt.



2. Het gebruikte gereedschap bestaat uit (van links naar rechts) kruisbeitel, kousstempel en zadel, zeilkousen en een pokhouten fit. Het geheel ligt op een polytheen plaat (wordt ook voor snijplanken gebruikt).



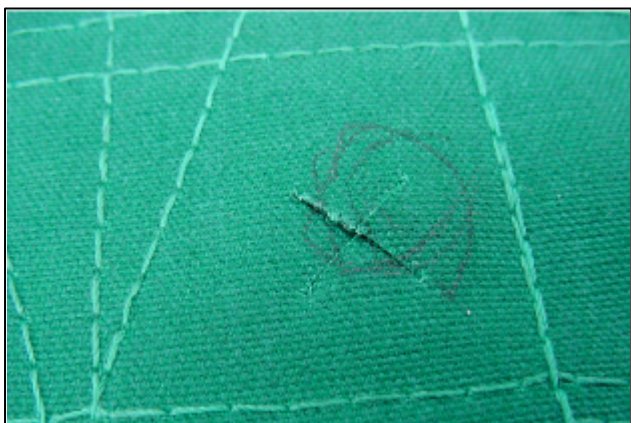
3. Met holpijpen maak je een gat in het doek waardoor de kous het geheel van klemmen moet hebben.



4. De kruisbeitel is zelf te maken. Ook is een steekbeitel goed te gebruiken.



8. De ring wordt zorgvuldig om de puntjes gelegd.



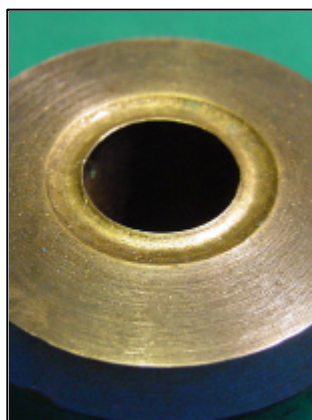
5. Na het aftekenen wordt met de kruisbeitel op de polytheen de opening voor de kous gemaakt.



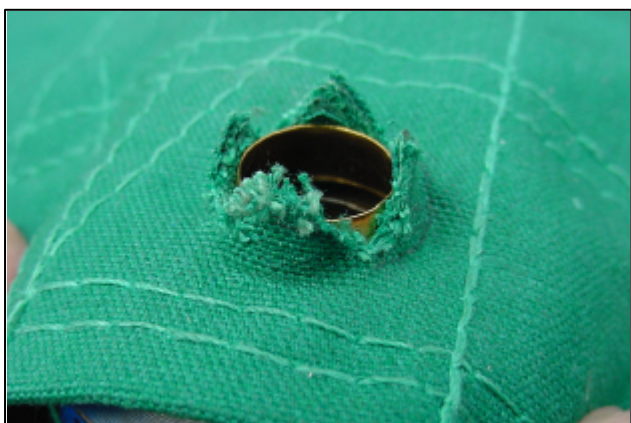
9. De stempel wordt zorgvuldig geplaatst waarbij door voorzichtig schuiven afgetast wordt of de ring exact in de uitsparing van het zadel ligt.



6. Met de fit worden de puntjes omhoog gedrukt.



10. De linkse is na 15 jaar nog als nieuw terwijl de rechtse door cursisten helemaal verrot is geslagen.



7. De kous wordt in het zadel gelegd, waarna het doek er over wordt gedrukt.



11. Klaar! De puntjes zitten goed vast.